



Nachdem ab 1995 die Mensa Bielefeld weiterhin für Jugendaktivitäten genutzt wurde, begann man auch auf anderer Ebene das Gebäude für weitere Zielgruppen zu öffnen.

Wie bereits im Teil IV erwähnt, heißt es hierzu in der Festschrift wie folgt: „Neben der Nutzung als Verpflegungsort für die Jugendseminare haben auch andere Veranstaltungen in der Mensa stattgefunden, zum Beispiel Treffen aller Bezirksämter mit Frauen zu einem gemeinsamen Mittagessen, Treffen der Vorsteher aus den Bezirken Bielefeld und Quelle mit ihren Frauen zu einem gemütlichen Nachmittag, Bezirkstreffen der Senioren, gemeinsames Mittagessen der Teilnehmer am Gehörlosentag.“

Da es keinerlei Dokumentationen über die Aktivitäten gibt, die in der Mensa stattgefunden haben, sind die nachfolgenden Ausführungen nicht vollumfänglich. Bildmaterial und Detailinformationen gibt es auch nicht zu allen erwähnten Events oder Veranstaltungen.

Die Aktivitäten in der Mensa Bielefeld können in fünf Kategorien zusammengefasst werden:

- Jugend-Benefiz-Veranstaltungen
- Aktivitäten der Gemeinde Bielefeld-Mitte
- Aktivitäten des Bezirks Bielefeld/Quelle/OWL
- Probenort für Musikschaaffende und Chöre
- Eventcenter für sonstige Veranstaltungen

Jugend-Benefiz-Veranstaltungen

Immer wieder nutzte die Jugend des Bezirkes Bielefeld mit Jugendlichen aus den umliegenden Gemeinden des damaligen Bezirks Detmold die Mensa Bielefeld, um spezielle Benefiz-Veranstaltungen durchzuführen. Das Konzept: Die Jugend lädt ein, serviert ein schmackhaftes Menü, begeistert die Anwesenden mit einem kurzweiligen Programm, bestehend aus Musik- und Wortbeiträgen oder ähnliches und bittet um, wenn möglich, großzügige Geldspenden für einen guten Zweck.

- So konnten im März 2014 Gelder gesammelt werden, um die Jugendfreizeit auf Wangerooge (beginnend von Himmelfahrt bis zum darauffolgenden Sonntag) zu finanzieren.
- Im Mai 2017 beteiligten sich die Jugendlichen an der landesweiten Aktion „Jugend bewegt“. Die Spendengelder kamen sozialen Projekten in Ländern wie Albanien oder Sao-Tome zugute.
- Im Februar 2020 fand das bisher aufwändigste Event der Jugendlichen statt. Ein Krimidinner mit einem Vier-Gänge-Menü in entsprechender Kostümierung -zur Zeit der Titanic- sorgte dafür, dass sich alle Teilnehmer wohlfühlten und gerne spendeten. So kamen für ein Schulbau-Projekt im Südsudan 4.900 Euro zusammen.

Aktivitäten der Gemeinde Bielefeld-Mitte

Da es in dem Kirchengebäude in der Bismarckstraße keinen Platz gab, um mit den Geschwistern Gemeinschaft zu erleben, bot es sich für die Gemeinde an, die nahegelegene Mensa zu nutzen. Jährliche Termine, wie Weihnachtsfeiern der Gemeinde und der Senioren, Jahresauftaktessen sind hierfür einige Beispiele.

Von März 2013 bis September 2015 gab es für kochbegeisterte Geschwister neun Termine, die unter dem Titel „Mensa-Kochstudio“ liefen. Jeder Termin hatte ein Thema, wie beispielsweise portugiesische Spezialitäten. Dabei wurde nicht nur gemeinsam gekocht, sondern auch im Anschluss gemeinsam gegessen und getrunken. Hierzu wurden die Tische zuvor liebevoll gedeckt und dekoriert.

Immer wieder wurde die Mensa nach besonderen Gottesdiensten, wie zum Beispiel Gemeindefestsonntage, Hochzeitsfeiern, Konfirmationsgottesdienste genutzt, um im Anschluss Gemeinschaft miteinander zu erleben.

Auch für die Kinder war die Mensa Treffpunkt für besondere Aktionen. In den zurückliegenden Jahren trafen sich die Kinder in der Adventszeit, um gemeinsam Kekse für die Weihnachtsfeiern oder für die Geschwister zu backen, die nicht mehr in der Lage waren, die Gottesdienste in der Gemeinde zu erleben.

Aktivitäten des Bezirks Bielefeld/Quelle/OWL

Im Zusammenhang mit dem 150-jährigen Jubiläum der Gemeinden Bielefeld-Mitte bzw. Quelle-Steinhagen hatte die Mensa Bielefeld eine besondere Rolle: Im August 2018 hatten alle an Geschichte Interessierten die Möglichkeit, an drei Wochenenden die Ausstellung zur Historie des Bezirkes Bielefeld in der Mensa zu besuchen. Hier gab es entsprechende Informationen, die die Entwicklung der Gemeinden darstellten.

Am letzten Sonntag im Januar 2019 gab es einen besonderen Gottesdienst mit anschließendem Neujahrsempfang in der Mensa. Eingeladen und anwesend waren die Bezirks-Bürgermeister aus Quelle-Steinhagen und Bielefeld-Mitte, sowie die zuständigen Bezirksamter des Ältestenbezirks, die Gemeindeleiter und Bischof Peter Johanning.

Mehrfach gab es Aufführungen der Kinderchöre des Bezirks Bielefeld in der Mensa.

- Im Jahr Mai 2007 wurde das Kindermusical Jona aufgeführt.
- Im März 2015 folgte das Musical Tuishi Pamoja. In diesem Musical geht es um Freundschaft, Toleranz und Zusammenhalt. Die Geschichte spielt in der afrikanischen Savanne und wurde von 22 Kindern aus den Bezirken Bielefeld und Paderborn aufgeführt.

- Im September 2018 erfolgte die Aufführung „Der barmherzige Samariter“.

Probenort für Musikschaaffende und Chöre

Der Bezirkschor Bielefeld, der in der Zeit von 1994 bis September 2014 bestand und dem bis zu sechzig Sängerinnen und Sänger angehörten, nutze die Mensa als Probenort.

Auch Orgelseminare fanden in der Mensa statt.

Der über die Stadtgrenzen bekannte Gospelchor B-Ware, der seinen Ursprung in der Gemeinde Bielefeld-Mitte hat, nutzt die Räumlichkeiten sowohl für Proben und Weihnachtsfeiern. Auch Konzerte fanden mehrfach in der Mensa statt, so zum Beispiel am 2. Dezember 2023.

Eventcenter für sonstige Veranstaltungen

Von Herbst 1997 bis zum Herbst 2003 war die Mensa Anlaufpunkt für Blutspendetermine. Während die Mitarbeiterinnen und Mitarbeiter des Deutschen Roten Kreuzes den Blutspendeprozess betreuten, kümmerten sich Gemeindemitglieder um die anschließende Versorgung der Spenderinnen und Spender mit Getränken, belegten Brötchen und Heißwurstchen.

Flohmärkte mit dem Thema „Mutter und Kind“ fanden Anfang der Zweitausender Jahre regelmäßig statt.

Ebenso gab es in der Adventszeit Weihnachtsbasare.

- Fortsetzung folgt

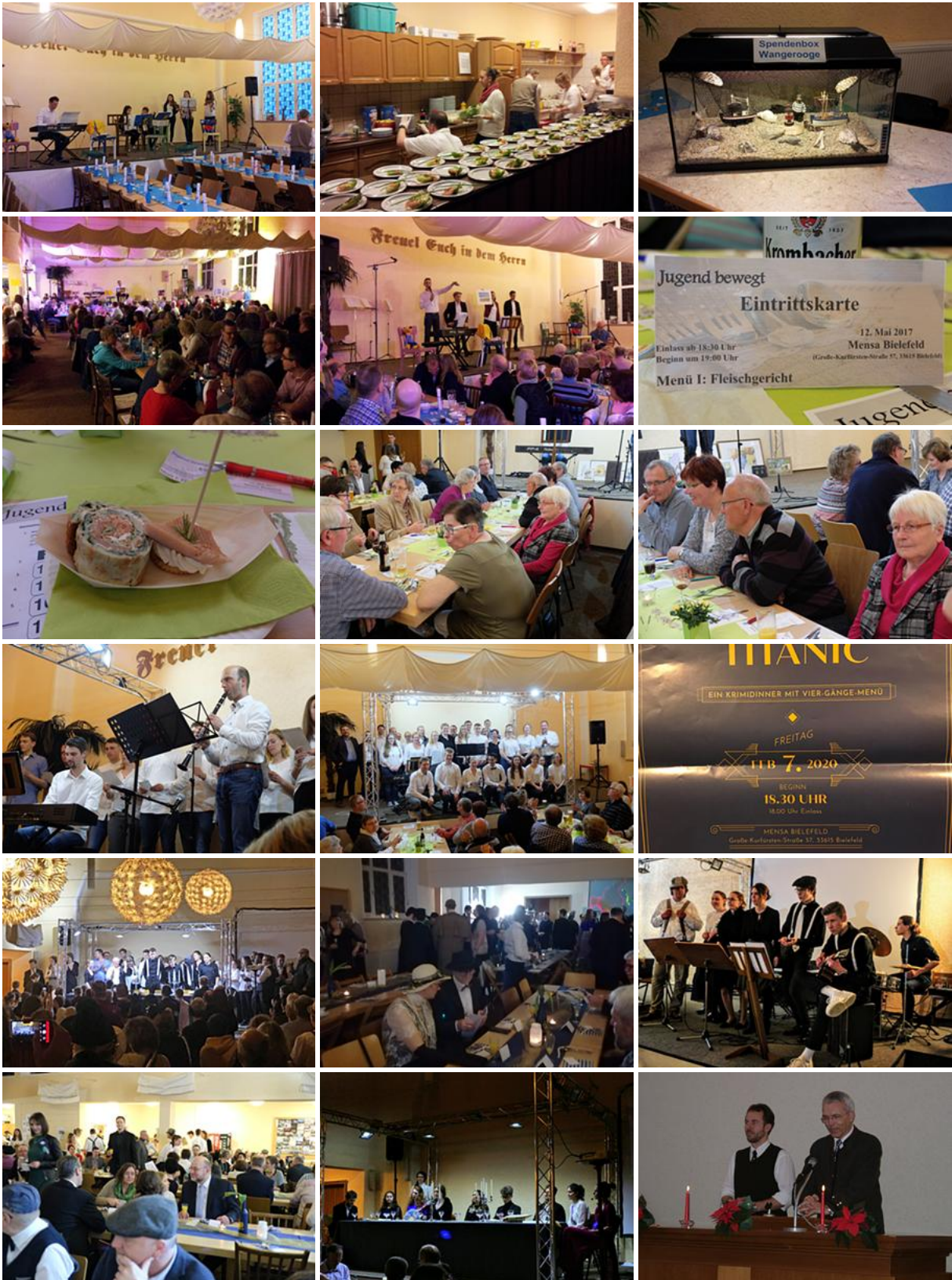
19. Dezember 2023

Text: [Ulrich Geier](#)

Fotos: privat

Downloads

- [Spendenurkunde NAK Karitativ Erlöse Krimidinner](#)





Das Thema ist dieses Mal:

Afrika
 Künstliche Kreationen des Kontinents

Die Kosten werden im Anschluss wieder pro Person umgelegt.

Bitte tragt euch in die Liste unten ein! Ihr bekommt eine E-Mail, sobald wir die Gruppen für die einzelnen Gänge eingeteilt haben!

Anja, Holger & Jessica

Bitte pro Person mit vollem Namen (und bei Erst-Teilnahme möglichst mit E-Mail-Adresse) eintragen!

1. _____ 2. _____
 3. _____ 4. _____

